



BERUF UND BERUFUNG

Persönliches Horoskop für
Bob Dylan, geb. 24. Mai 1941

ASTRO*INTELLIGENCE

BERUF UND BERUFUNG

Horoskop von Liz Greene

für

Bob Dylan, geb. 24. Mai 1941

Nr. 6212.502-3

Programmierung: Alois Treindl

Aus dem Englischen übersetzt

von Christine Ruf und Brigitte Talke

Astrodienst AG, Dammstr. 23, CH-8702 Zollikon / Zürich

www.astro.com / order@astro.com

Copyright Liz Greene und Astrodienst AG. Version 1.6

Inhaltsverzeichnis

I. Einleitung

Was Sie werden können

II. So betrachten Sie die Welt

Finden Sie das passende Medium, um Ihre Ideale zum Ausdruck zu bringen

III. Ihre Stärken und Begabungen

Ein Leben im Dienst hoher Ideale • Setzen Sie Ihre Vision in die Tat um • Kontakt mit dem Unsichtbaren • Der Glaube an das Gute im Leben • Ihre innere Vision beruflich integrieren

Andere starke Seiten • Zum Wohl der menschlichen Gemeinschaft beitragen • Bringen Sie den Geist des Prometheus unter die Menschen

IV. Seine Grenzen kennen

Lernen Sie, den Augenblick zu genießen • Schätzen Sie Ihren kreativen Selbstausdruck • Sich selbst aufzuopfern, ist nicht immer die beste Idee

V. Zusammenarbeit mit anderen

Akzeptieren Sie auch Menschen, die eine andere Vision haben

VI. Was Erfolg wirklich für Sie bedeutet

Kapitel I - EINLEITUNG

Was Sie werden können

Als Kind werden wir oft von den Leuten gefragt: "Was möchtest Du denn später einmal werden?" In diesem Alter haben wir für gewöhnlich noch tausend Träume. Wir wissen einfach, dass wir auf dem Mond landen werden, das schnellste Flugzeug der Welt steuern lernen, vom Aussterben bedrohte Tierarten retten oder dass wir eine brillante wissenschaftliche Entdeckung machen, die die Welt verändern wird. Über den Stellenmarkt, ein gut gefülltes Bankkonto oder darüber, wie wir uns und unsere Familien ernähren können, machen wir uns noch keine Gedanken, dazu sind wir noch nicht alt genug. Wir leben noch ganz in unseren Träumen und sind insgeheim davon überzeugt, dass wir einzigartig sind und eine besondere Aufgabe im Leben haben. Selbst wenn unsere Eltern sich etwas völlig anderes für uns wünschen - wir wissen, dass ihre Träume nicht unsere sind. Als Kinder hören wir noch auf die Stimme unseres Herzens.

Wenn wir älter werden, verändern sich die Fragen. Dann sagen die Leute: "Du solltest langsam darüber nachdenken, was Du mit Deinem Leben anfangen willst. Wie willst Du Deinen Lebensunterhalt verdienen?" Die Zeit des Träumens ist vorbei; jetzt müssen wir uns "der Realität stellen" und darüber nachdenken, wie wir in der großen, alten Welt überleben können. Die innere Gewissheit, etwas Besonderes zu sein, schwindet langsam angesichts der Furcht erregenden Arbeitslosenquoten, der harten Konkurrenz, die wir bei jeder Bewerbung zu spüren bekommen, und der ökonomischen Schwankungen und Flauten, die uns das Gefühl geben, schon froh sein zu können, wenn wir überhaupt einen Arbeitsplatz finden. Sind wir dann unzufrieden mit unserer Arbeit, oder verlieren wir unsere Stelle, fühlen wir uns entwertet und erniedrigt. Unser Vertrauen in unsere Hoffnungen und Träume schwindet dahin; es scheint eben keinen anderen Arbeitsplatz für uns zu geben. Doch selbst wenn eine neue Anstellung in Aussicht wäre, haben wir vielleicht schon lange jene innere Verbindung zu der Stimme verloren, die uns sagen könnte, was unser Herz wirklich zum Klingen bringt und uns wieder das Gefühl gibt, eine besondere Aufgabe im Leben zu haben.

In diesem Horoskop geht es um Ihren Beruf, der auch eine Berufung sein kann. Es soll Ihnen dabei helfen, ein Gefühl dafür zu entwickeln, worin Sie gut sind und welche Beschäftigung zu Ihnen passen könnte, damit Ihr Berufsleben einen Sinn erfüllt und Ihnen gleichzeitig finanzielle Sicherheit gewährt. Auch wenn Sie wahrscheinlich bereits einen Beruf haben, kann die Astrologie dazu beitragen, Ihren eingeschlagenen Weg zu bestätigen und ihn vielleicht durch wichtige Details noch zu verbessern. Das Wort "Berufung" leitet sich von "rufen" ab. Eine Berufung zu haben, umfasst etwas Höheres, eine innere Stimme oder eine Seele, die weiß, warum wir tatsächlich auf dieser Welt sind. Heutzutage benutzen wir das Wort "Berufung" meistens für die Menschen, die einem religiösen Ruf folgen. Die Herausforderungen und Probleme einer Welt, die sich ständig verändert - einer Welt, die uns mit ihrem raschen, technologischen Fortschritt und wechselhaften politischen und wirtschaftlichen Bedingungen konfrontiert - ängstigen uns so sehr, dass wir uns immer mehr von unserer inneren Stimme entfernen, die uns sagen könnte, was für unser Leben wichtig ist. Viele Menschen fühlen sich im Beruf richtungslos oder unglücklich, selbst wenn sie gut bezahlt werden. Nur wenige genießen den Luxus, auf ein ererbtes Vermögen zurückgreifen zu können. Die meisten von uns müssen sich ihren eigenen Weg in der Welt suchen. Arbeit gehört genauso wie Beziehungen zu den Grundlagen unseres Lebens und füllt den größten Teil unserer Tage. Trotzdem sind wir vielleicht unfähig, nach innen zu horchen - uns zuerst da-

rauf zu konzentrieren, wer wir sind und was uns wirklich inspiriert -, und dann nach den passenden Ausdrucksmitteln dafür zu suchen. Statt dessen richtet sich unser Blick nach außen, und wir konzentrieren uns auf das, was andere Menschen uns sagen, oder auf unsere eigenen verborgenen Unsicherheiten, die uns einflüstern, was möglich ist oder nicht.

Die Astrologie zeigt uns, dass jeder Mensch einzigartig ist und über unverwechselbare Fähigkeiten verfügt. Natürlich kann ein Horoskop nichts darüber aussagen, welche Firma uns eine Stelle anbietet oder welches Gehalt wir erwarten können. Sie kann uns aber die Augen dafür öffnen, wie wichtig es ist, zumindest einen Teil von dem, was wir tatsächlich sind, in der äußeren Welt zum Ausdruck zu bringen - wenn wir das Gefühl haben wollen, dass unser Leben sinnvoll ist. Kein Arbeitsplatz ist perfekt und jeder von uns muss Kompromisse eingehen. Was aber zählt ist, dass wir uns wirklich mit etwas Besonderem in uns selbst verbinden, das uns das Gefühl vermittelt, nützlich zu sein. Die Sprache der Astrologie ist symbolisch und psychologisch; sie erzählt uns etwas über die Lebensbereiche, die uns anregen, über Bedürfnisse, die unsere Seele nähren, und über persönliche Beschränkungen, die uns Grenzen setzen und uns zeigen, was wir im Verlauf eines Lebens wirklich erreichen können. Wir können nur zu dem werden, der wir sind; kein Mensch birgt alle Möglichkeiten in sich. Jeder von uns hat seine Stärken in einem anderen Bereich. Die richtige Mischung von Realitätssinn und Selbstvertrauen kann uns das Gefühl geben, dass unsere Reise durch das Leben der Mühe wert war.

Dieses Horoskop nutzen Sie am besten, wenn Sie drei Punkte im Auge behalten. Erstens ist es bedeutend wichtiger, unsere eigenen Bedürfnisse, Potentiale und Grenzen zu verstehen, als die Zahlen und Fakten der äußeren Welt. Das heißt nicht, dass Zahlen und Fakten keine Rolle spielen. Aber selbst, wenn es nur eine einzige freie Stelle gäbe, um die sich vierhundert Menschen bewerben, besitzen wir mehr Macht, als wir glauben, um unsere eigene Realität zu erschaffen. Sollte diese freie Stelle wirklich die richtige für uns sein und sollten wir dazu bereit sein, die erforderliche Ausbildung zu absolvieren, werden wir sie auch bekommen - irgendwo, irgendwann, irgendwie. Zweitens sollten wir uns nicht davor fürchten, etwas einfach auszuprobieren. Etwas zu versuchen, damit zu scheitern und wieder von vorne zu beginnen, ist weit besser, als die Hände in den Schoß zu legen und es nicht einmal zu versuchen. Wir können nämlich aus unseren Fehlern wesentlich mehr lernen als aus unseren Erfolgen. Wichtig ist auch zu verstehen, womit wir unbewusst vielleicht selbst zu unserem Scheitern beitragen oder warum wir zögern, bestimmte Gelegenheiten beim Schopf zu packen. Viele Menschen scheitern nicht aus einem Mangel an Fähigkeiten, sondern weil sie zutiefst davon überzeugt sind, dass sie es nicht verdienen, ein erfülltes Leben zu leben. Uns selbst besser kennenzulernen, verhilft uns dazu, zwischen tatsächlichen Grenzen und unnötiger Selbstsabotage zu unterscheiden. Drittens sollten wir uns darüber im klaren sein, dass ein Geburtshoroskop nicht automatisch unsere Möglichkeiten für uns erschafft, ebensowenig wie eine Straßenkarte allein uns noch nicht dazu veranlassen kann, eine Reise zu unternehmen. Das Geburtshoroskop zeigt uns eine Richtung und ermutigt uns dazu, unsere höchsten Werte und Träume in der Welt zu manifestieren. Allerdings muss jeder Mensch sich selbst dafür entscheiden, sich auf diesen Weg zu machen. Tun wir das nicht, weil wir Angst haben oder zynisch werden, bleiben wir eventuell auf der Schwelle sitzen und jammern darüber, was alles hätte sein können. Wir können aber weder die Astrologie noch die Welt für unsere Unzufriedenheit verantwortlich machen.

Liz Greene

Kapitel II

So betrachten Sie die Welt

Wir alle betrachten die Welt auf unterschiedliche Art und Weise. In einigen Lebensbereichen fühlen wir uns stark und kompetent, in anderen hingegen unsicher oder schlecht ausgerüstet. Niemand funktioniert in jedem Lebensbereich gleich gut. Ob Sie die passende Richtung finden, hängt davon ab, wie Sie Ihr Leben einschätzen und wie Sie sich an das Leben anpassen können. Auch Ihre Bereitschaft, eine passende Berufstätigkeit zu finden, die Ihren grundsätzlichen Einstellungen entspricht, spielt eine entscheidende Rolle. Das ist natürlich nicht so einfach, da es nicht nur darum geht, nach einem Arbeitsplatz Ausschau zu halten, an dem Sie Ihre Stärken erproben und Ihre Schwächen vermeiden können. Manchmal entsteht das stärkste Gefühl von Leistungsfähigkeit nämlich gerade dann, wenn Sie genau die Seiten Ihrer Persönlichkeit entwickeln, die Sie als Ihre Schwächen ansehen. Es ist aber tatsächlich sehr hilfreich, wenn Ihre Einstellung zum Leben im Einklang mit Ihrem Beruf steht, weil Sie dann zuversichtlicher und überzeugter davon sind, dass Sie den Herausforderungen Ihrer Tätigkeit gewachsen sind. Wichtig ist auch, ob Sie in der Lage sind, Ihren Werten und Bedürfnissen treu zu bleiben oder ob Sie eine Tätigkeit aufnehmen müssen, in der Sie weder von der Arbeit, noch von den Menschen, mit denen Sie zusammenarbeiten, überzeugt sind.

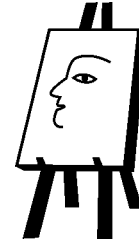


Finden Sie das passende Medium, um Ihre Ideale zum Ausdruck zu bringen

Sie sind eine rastlose Seele mit einem enormen Bedürfnis nach persönlicher Freiheit. Da Sie sich schnell langweilen, dürfte es Ihnen schwerfallen, monotone oder stereotype Arbeiten zu verrichten. Sie brauchen Menschen zum Reden und Ideen, die Sie inspirieren; und Sie brauchen Zuhörer, die gern Ihren genialen Worten lauschen. Ihnen gelingt es, jedem alles zu verkaufen, vorausgesetzt Sie sind von dem, was Sie anbieten, überzeugt. Sie dürften auch ein hervorragender Lehrer oder Erzieher sein. Vielleicht sind Sie auch sprachbegabt. Ein Beruf, der Reisen erfordert oder Sie mit verschiedenen Weltbildern und unterschiedlichen Nationalitäten oder Lebensweisen konfrontiert, könnte sehr befriedigend für Sie sein. Sie sind von Natur aus idealistisch, und Möglichkeiten bedeuten Ihnen mehr als die Realität. Deshalb sollten Sie in Bereichen arbeiten, in denen Sie neue und innovative Ideen einbringen können, und in denen Sie mit vielen verschiedenen Menschen zu tun haben. Vermeiden Sie Institutionen, wo Sie von Engstirnigkeit und allzu vielen Vorschriften und Regeln eingeschränkt und unterdrückt werden. Das soll nicht heißen, dass Sie undiszipliniert sind. Sie handeln eher aufgrund eigener Einsichten, anstatt Regeln zu befolgen, die von Menschen aufgestellt wurden, die

Sie nicht respektieren können. Für Dummheit und Ignoranz bringen Sie nur wenig Toleranz auf; Vorurteile und absichtliche Engstirnigkeit stören Sie noch mehr. Weil Sie global denken, wäre es günstig für Sie, in einer Umgebung zu arbeiten, in der auch andere sich nicht scheuen, einen Blick über den Gartenzaun zu werfen.

Vermutlich beschäftigen Sie sich intensiv mit sozialen Themen. Dennoch fühlen Sie sich eher von der Welt der Politik abgestoßen, weil Sie einfach nicht ruhig bleiben können, wenn Sie ein Thema sehr anrührt. Scheinheiligkeit liegt Ihnen nicht. Daher wollen Sie auch mit Menschen arbeiten, die keine Angst davor haben, von Ihnen die Wahrheit zu erfahren. Sie eignen sich für alle Bereiche, in denen es um Wissensvermittlung geht, angefangen vom Fernsehen und Verlagswesen bis hin zum Internet oder dem Hochschulbereich. Vielleicht haben Sie auch starke spirituelle Neigungen, denn die Suche nach der tieferen Bedeutung der Dinge ist für Sie genau so wichtig wie das Streben nach Wissen. Vielleicht bevorzugen Sie eine Tätigkeit, die spirituelles oder idealistisches Engagement zur Verbesserung des menschlichen Daseins beinhaltet. Solche Themen zu lehren, wäre interessant für Sie - z.B. Astrologie, Yoga, Psychologie, Gesundheitslehre und alternative Heilmethoden. Möglich sind auch Film- und Fernsehprojekte, wo Sie Ihre ausgeprägte Vorstellungskraft und Ihre kommunikativen Fähigkeiten einsetzen könnten. Wichtig ist, dass Sie sich von Ihrer Arbeit nicht einschränken lassen. Sie brauchen Luft zum Atmen, Gedanken, die Sie mitteilen können, Ideen, die Sie inspirieren, neue Projekte, die Sie herausfordern, und die große weite Welt, die Sie real oder geistig erforschen können. Denken Sie vorausschauend - aber nicht indem Sie irgend etwas im großen Rahmen "erschaffen", sondern im Hinblick auf die wirklichen Werte und Ideale, die Sie inspirieren. Sie werden niemals glücklich, wenn Sie im Irdischen steckenbleiben. Vielleicht müssen Sie Ihre Rastlosigkeit ein wenig zügeln und lernen, sich mehr zu disziplinieren, als Ihnen lieb ist. Das ist aber durchaus zu schaffen, wenn Sie spüren, dass das, was Sie tun, eine tiefere Bedeutung hat.



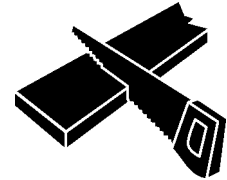
- - -

Kapitel III

Ihre Stärken und Begabungen

Eine ehrliche und realistische Einschätzung Ihrer größten Stärken kann Ihnen dabei helfen, sich in der Welt zu orientieren und Ihre Energie in jene Bereiche zu lenken, in denen Sie wirklich auf Erfolg hoffen und zumindest viele Ihrer wichtigsten Ziele verwirklichen können. Wenn Sie sich beispielsweise darüber klar werden, dass Sie

gerne Verantwortung übernehmen, oder Wert auf Sicherheit und Stabilität legen, oder aber immer wieder neue Herausforderungen brauchen, kann das Ihre Entscheidungen beeinflussen und Sie davor bewahren, Ihre Fähigkeiten in einem Bereich zu verschwenden, in dem Sie sich nicht glücklich oder nicht "zu Hause" fühlen. Wenn diese Analyse dem zu widersprechen scheint, was Sie momentan tun, bedeutet das allerdings NICHT, dass Sie alles aufgeben sollten, was Sie bis jetzt aufgebaut haben. Sollte beispielsweise aus Ihrer astrologischen Analyse hervorgehen, dass neue Herausforderungen und ein gewisses Maß an Unabhängigkeit im Beruf wichtig für Sie sind, sollten Sie natürlich nicht sofort eine sichere Stelle an den Nagel hängen und ins Blaue aufbrechen, um einen unrealistischen Traum zu verwirklichen. Vielleicht brauchen Sie zunächst eine weitere Ausbildung, aber auch Ihre häuslichen Verantwortlichkeiten müssen im Hinblick darauf betrachtet werden, was zu einem bestimmten Zeitpunkt in Ihrem Leben möglich ist und was nicht. Wenn Sie jemand sind, der grundsätzlich eine selbständige, kreative Grundlage für seinen Beruf braucht, bedeutet das, dass Sie im Rahmen Ihrer derzeitigen Lebensumstände neue Möglichkeiten in Erwägung ziehen oder langfristig planen sollten, wie Sie schrittweise die nötige Autonomie erreichen können. Das Geheimnis von wahren Erfolg - der in dem inneren Gefühl verwurzelt ist, ein sinnvolles Leben zu leben - besteht darin, zunächst zu akzeptieren, wer Sie wirklich sind, dann daran zu glauben, und schließlich damit aufzuhören, das sein zu wollen, was andere aus Ihnen machen möchten. Erst dann sollten Sie Ihr äußeres Leben auf unterschiedliche, aber realistische Art und Weise so gestalten, dass Sie einen Beruf finden, der Ihrer wahren Natur und Ihren Werten tatsächlich entspricht.



Ein Leben im Dienst hoher Ideale

Obwohl Sie eine praktische und bodenständige Person sind, wären Sie nicht sehr lange glücklich mit einer Arbeit, die nur auf irdische Belange ausgerichtet ist. Sie besitzen einen stark ausgeprägten Sinn für eine höhere Realität, und es ist unmöglich, dass Sie nur einen Beruf ausüben, der lediglich Ihre materiellen und emotionalen Bedürfnisse befriedigt. Ihre Energie und Ihre Anstrengungen müssen Sie mit ganzem Herzen für etwas einsetzen, das dieser höheren Quelle dient. Da Sie in der realen Welt so gut verwurzelt sind, muss dieses Dienen praktischer Natur sein. Mit einem bedeutungslosen Job, bei dem Sie Ihren Feierabend damit verbringen, zu meditieren, wären Sie nicht zufrieden. Sie brauchen einen Beruf, der es Ihnen erlaubt, auf einer greifbaren Ebene zu wissen und zu sehen, dass Sie dazu beitragen, die Welt zu verbessern. Mit Gruppen, die nur in anderen 'Sphären schweben', sich auf der praktischen Ebene aber eher abrackern müssen, haben Sie nicht viel im Sinn. Sie lieben die Praxis und wollen Ergebnisse sehen. Möglicherweise haben Sie in einer früheren Lebensphase materiellen Erfolg um seiner selbst willen angestrebt und Ihr

Organisationstalent und Ihre Führungsqualitäten in einem weltlicheren Bereich bewiesen. Auch wenn Sie Ihr Bedürfnis entdeckt haben, einem höheren Ziel zu dienen, müssen Sie immer noch das Gefühl haben, dass Sie in Ihrem Bestreben, Ihre Ideale zu verankern, auch effektiv sind.

In gewisser Weise sind Sie für eine Arbeit wie in der 'Fünften Kolonne' geeignet, zwar eingebettet in eine konventionelle Struktur oder Firma, aber insgeheim damit beschäftigt, das Bewusstseinsniveau der Menschen zu erweitern. Allerdings müssen Sie das auf Schleichwegen tun, und das gefällt Ihnen letztlich nicht. In einem helfenden Beruf dürften Sie glücklicher sein, besonders in der Medizin und Psychiatrie. Hier geht es um Probleme des realen Lebens, wo Sie Ihren Weitblick und Idealismus einbringen können. Aber auch andere Formen, der Gemeinschaft zu dienen, interessieren Sie vielleicht - soziale oder politische Bereiche - wo Sie Ihr Verständnis von der Welt nutzen können, um breitere Perspektiven und eine ganzheitlichere Sichtweise zu bewirken. Das Wichtigste ist jedoch, dass Sie das Gefühl haben, den Menschen einen wahren Dienst zu erweisen und Ihre Überzeugungen in greifbare Form bringen zu können. Spalten Sie Ihr Leben nicht auf, indem Sie einer rein konventionellen Beschäftigung nachgehen und Ihren spirituellen Weg heimlich verfolgen. Sie dürften wesentlich zufriedener sein, wenn Sie diese beiden unterschiedlichen, aber miteinander im Zusammenhang stehenden Dimensionen Ihres Wesens beruflich kombinieren und beides praktisch umsetzen können.



Setzen Sie Ihre Vision in die Tat um

In Ihnen existiert eine permanente Spannung zwischen Ihrer intuitiven Wahrnehmung der Bedeutung der Dinge und Ihrem pragmatischen Bedürfnis, in der sogenannten 'realen' Welt zu leben. Sollten Sie eine rein praktische Arbeit ausüben, kann Ihre Sehnsucht nach Kontakt mit den subtileren Ebenen des Daseins Sie unruhig, frustriert und unzufrieden machen. Wenn Sie aber die Verantwortung für das Materielle zugunsten eines spirituellen Wegs aufgeben, kann Ihr Verlangen, auch produktiv und praktisch nützlich zu sein, dazu führen, dass Sie Ihr Selbstwertgefühl einbüßen und sich unterlegen fühlen. Diese beiden inneren Gegensätze müssen Sie in sich selbst überwinden, indem Sie materielle Formen schaffen, mit denen Sie Ihre innere Vision ausdrücken können. Hierzu wäre ein kreatives Medium genau das richtige für Sie - Schreiben, Malen, Film oder Theater - vorausgesetzt, dass Sie eine Botschaft vermitteln und nicht nur etwas Schönes oder Erfreuliches schaffen können. Es dürfte Ihnen auch Spaß machen, eine Schule oder ein Geschäft mit soliden Strukturen aufzubauen, die oder das als Grundlage für die Ideale dient, nach denen Sie streben. Wissen zu vermarkten und Inspiration zu verkaufen, macht Ihnen bestimmt viel Freude. Sie können hier für mehr

Bewusstheit werben und damit Ihre innere Vision auch einfachen Menschen auf alltägliche Weise näher bringen.

Wahrscheinlich brauchen Sie eine Gruppe, mit der Sie zusammenarbeiten können. Dann hätten Sie das Gefühl, zumindest ein wenig kollektive Unterstützung zu erhalten - selbst wenn Ihr eigener kleiner Wirkungskreis in den Augen des Kollektivs nur ein 'Randbereich' ist. Ob Sie diese Gruppe nun in einer Firma, einer Institution, einem pädagogischen Umfeld oder in Organisationen finden, die sich ähnlichen Idealen wie den Ihren verpflichtet, Sie werden sicher am glücklichsten sein, wenn Sie wissen, dass Ihre Kollegen und Kolleginnen Ihnen Rückendeckung geben. Die Polarität Ihrer inneren Welt macht Sie nämlich ein wenig ängstlich und unsicher, deshalb fühlen Sie sich einfach besser, wenn Sie von Ihrem Kollegen- und Kolleginnenkreis Wertschätzung erfahren. Vermutlich legen Sie auch Wert auf Qualifikationen; obwohl Ihre Vision vielleicht eher unkonventionell ist, möchten Sie von Ihrer Umwelt doch als kompetent und 'normal' angesehen werden. Wenn Sie gern in einem eher unkonventionellen Bereich arbeiten möchten, sollten Sie dafür sorgen, dass Sie die richtigen Zertifikate vorweisen können, um auch denjenigen Ihre Kompetenz beweisen zu können, die Ihre Überzeugungen in Frage stellen. Im Grunde Ihres Herzens sind Sie ein praktischer Idealist und verstehen, dass es notwendig ist, innerhalb bestehender Strukturen an der Verbesserung des Lebens zu arbeiten, statt den Versuch zu unternehmen, es auf unterschwellige Weise zu versuchen.



Kontakt mit dem Unsichtbaren

Obwohl Sie ein klares Verständnis von der Realität und deren Grenzen besitzen, haben Sie auch das tiefe instinktive Gefühl, mit einer größeren Einheit verbunden zu sein. Obwohl es hier um mystische Neigungen geht, denken Sie selbst vielleicht nicht in diesen Begriffen. Wie immer Sie das auch nennen, Sie stehen mit einem Fuß fest auf dem Boden der Tatsachen und mit dem anderen auf der Schwelle zu den unsichtbaren Bereichen. Sie sind offen für Eingebungen aus der kollektiven Psyche, die Sie wirksam durch ein kreatives Medium zum Ausdruck bringen könnten - beispielsweise mit Musik. Ihre innere Welt ist reich und lebendig, und Sie können höchst phantasievoll sein, selbst wenn Sie sich des öfteren ein wenig unwohl fühlen, wenn Sie sich zu lange in diesen ungreifbaren Sphären aufhalten. Ihre Empfänglichkeit für die höheren Ebenen der Existenz könnte Ihnen auch wertvolle Inspirationen innerhalb der Naturwissenschaft oder Technologie eröffnen, wo eher Intuition als Logik interessante neue Konzepte hervorbringt. Möglich wäre auch, Ihr Talent in Bereichen zum Ausdruck zu bringen, die auf kollektive Bedürfnisse ausgerichtet sind - beispielsweise in der Welt des Films. Sie spüren die Sehnsüchte und Träume des Kollektivs, lange bevor die Menschen selbst wissen, wonach sie wirklich suchen.

Ihre Empfänglichkeit für diese höheren Ebenen der Realität und Ihr Gewahrsein des Leidens, das dem Leben innewohnt, vertieft Ihr Bedürfnis, sich auf die eine oder andere Weise für andere einzusetzen. Sie sehnen sich danach, für etwas tätig zu sein, das dieser tieferen Einheit des Lebens dient. Sie sind von Natur aus hingebungsvoll und wären nicht zufrieden, wenn Sie diese Hingabe nicht in Ihrem Beruf einsetzen können. Ob Sie nun Ihre Bestrebungen auf andere Menschen, die Natur, das Tierreich oder die Erde selbst richten - z.B. wissenschaftliche Forschung oder soziale Themen -, in Ihrem Blickfeld befindet sich immer jener unsichtbare Bereich, in dem Sie den Sinn und die Bedeutung der irdischen Existenz erspüren. Vermutlich konnten Sie lange Zeit jene 'göttliche Unzufriedenheit' nicht verstehen, die es Ihnen so schwer macht, sich durch gewöhnliche materielle Dinge Befriedigung zu verschaffen. Vielleicht haben Sie sich sogar eine Zeitlang treiben lassen, weil Sie sich nicht zugetraut haben, für längere Zeit bei einer Sache zu bleiben und nicht wussten, welchen Weg Sie einschlagen sollten. Sie sind allerdings äußerst beharrlich und zäh, wenn Sie an das, was Sie tun, auch glauben. Ihre Vision von der Einheit alles Lebendigen und Ihr Mitgefühl müssen den Kern Ihrer Arbeit bilden.



Der Glaube an das Gute im Leben

Sie besitzen einen zutiefst optimistischen Geist, und Sie betrachten selbst schmerzhaft Erfahrungen als Möglichkeit zu lernen und zu wachsen. Dieses angeborene Vertrauen, dass das Leben prinzipiell gut ist, ist eine wertvolle Qualität, sowohl für Ihr Privatleben als auch für Ihren Beruf. Sie möchten Ihr Vertrauen gern mit anderen teilen. Da Ihnen so viel daran liegt, die Augen und Herzen anderer Menschen für die höhere Realität, die Sie erkennen, zu öffnen, wären Sie ein genialer Lehrer oder Erzieher. Sie lieben es zu lernen und haben Freude daran, auch andere zum Lernen zu ermutigen. Wenn Ihre Arbeit Ihnen nicht die Möglichkeit bietet, Ihre Weltsicht zu erweitern und anderen Ihre Entdeckungen zu vermitteln, langweilen Sie sich und werden unruhig. Reisen machen Ihnen vermutlich deshalb Spaß, weil Sie neue und tiefere Wahrheiten über die Menschen und das Leben entdecken können. Idealerweise sollte Ihr Beruf Ihnen die Möglichkeit bieten, verschiedene Kulturen, Wertvorstellungen und andere Länder kennenzulernen. Da Sie ein bestimmtes Maß an Bewegungsfreiheit brauchen, sollten Sie eine Beschäftigung vermeiden, wo Sie täglich an ein und demselben Platz sitzen müssen und ständig denselben Menschen begegnen. Selbst wenn Sie nur sporadisch verreisen können, ist das ein wichtiger Aspekt Ihres Berufslebens.

Sie sind von Natur aus großzügig und lieben es, Ihr Wissen um die höheren Dinge dieser Welt mit anderen Menschen zu teilen. Vielleicht mögen Sie es sogar, in Ihrem Beruf gewisse Risiken einzugehen, denn Sie besitzen Abenteuergeist und haben Freude daran, neue

Dinge an unbekannten Orten zu entdecken, sowohl auf geistiger als auf physischer Ebene. Am wichtigsten ist, dass Ihr Verstand angeregt wird und Ihre Phantasie Sie von Projekt zu Projekt trägt. Sie müssen kommunizieren und sich bilden, im direkten oder übertragenen Sinn. Das Verlagswesen oder die Medien könnten zu Ihnen passen, vorausgesetzt, Sie haben die Chance, Ideen zu verbreiten, die Ihrer Ansicht nach die Welt verbessern. Ihr Bedürfnis, dienstbar zu sein, sollte in einem Beruf zum Ausdruck kommen, in dem Sie den Blickwinkel anderer Menschen erweitern helfen. Stolpern Sie nicht in eine Falle, indem Sie in einer großen Firma, Gruppe oder Institution das Arbeitspferd spielen. Obwohl Sie durchaus in der Lage sind, Verantwortung zu übernehmen und sich oft genug zu viel davon aufladen, leidet Ihr rastloser Verstand darunter und fühlt sich eingeeengt. Mit solch einer Tätigkeit sprechen Sie sich selbst das Recht ab, Ihren Wissensdurst zu befriedigen und nehmen sich außerdem die Freiheit, das Gelernte an andere weiterzugeben. Aber genau das brauchen Sie, um beruflich glücklich zu sein.



Ihre innere Vision beruflich integrieren

Vermutlich haben Sie im Hinblick auf Ihren beruflichen Werdegang bereits eine Krise erlebt, oder Sie stecken momentan mittendrin. Ihr Leben könnte aufgrund der Spannung zwischen der irdischen und der spirituellen Seite Ihres Wesens in voneinander getrennten Bahnen verlaufen. Eine berufliche Krise ist dann die Folge Ihres Wunsches, diese Kluft und die Gegensätze in Ihrer Persönlichkeit zu überwinden. Im Beruf müssen Sie beide Seiten leben lassen, indem Sie ein klares, praktisches Medium finden, mit dem Sie Einfluss auf Ihre Umwelt nehmen können. Auf die Weise dienen Sie gleichzeitig Ihren inneren Idealen, denen Sie sich so tief verbunden fühlen. Es gibt verschiedene Berufssparten für Sie, denen aber eines gemeinsam ist: die Menschheit auf praktische Weise zu verbessern. Immer geht es sowohl um praktisches Handeln als auch um intuitiven Weitblick. Eine Beschäftigung, die diese beiden Seiten, die auch in Ihnen selbst sind, nicht umfasst, wird Sie niemals wirklich zufriedenstellen. Auch das eine oder andere im Extrem wird Sie nicht erfüllen. Nehmen Sie Ihre Ideale ernst und werden Sie ihnen niemals untreu. Versuchen Sie, sie zu leben, indem Sie anderen Menschen und auch dem Leben selbst einen greifbaren Dienst erweisen.

Andere starke Seiten

Obwohl dies Ihre wesentlichen Stärken sind, gibt es noch weitere Eigenschaften, auf die Sie bauen können, wenn Sie Ihre Talente und Ihre Energie auf bestmögliche Weise nutzen wollen. Diese Eigenschaften sind vielleicht nicht so ausgeprägt, aber sie sind dennoch wichtig und sollten in jede Beurteilung Ihrer Arbeitssituation mit einbezogen werden. Unter dem Blickwinkel des Berufs betrachtet, präsentiert uns das Horoskop ein wichtiges Muster unseres Charakters. Der "ideale" berufliche Bereich ist derjenige, in dem wir so viele Charaktereigenschaften wie möglich zum Ausdruck bringen können. Es gibt keinen perfekten Beruf für irgendwen, ebenso wenig wie es eine perfekte Welt gibt. Aber diese wichtigen Eigenschaften brauchen irgendeinen Platz in Ihrem Leben, an dem sie gewürdigt werden und eine Ausdrucksmöglichkeit finden, durch die sie leben können.

Zum Wohl der menschlichen Gemeinschaft beitragen

Sie müssen in einem Bereich arbeiten, der einen Beitrag zum Wohlbefinden der menschlichen Gemeinschaft leistet, mit der Sie sich so stark verbunden fühlen. Sie sind idealistisch und tolerant, demokratisch in Ihrer Geisteshaltung und zutiefst mit dem menschlichen Potential und den Möglichkeiten, die Gesellschaft zu verbessern, beschäftigt. Das bedeutet nicht, dass Sie ein "Wohltäter" mit verschwommenen Ideen sind und darüber phantasieren, wie man die Welt verbessern kann. Sie sind viel klüger, denn Sie besitzen einen klaren, rationalen Verstand und die Fähigkeit, zu planen und zu organisieren. In welchem Bereich Sie sich auch engagieren, Sie müssen das Gefühl haben, dass Sie für andere genauso viel tun wie für sich selbst. Manchmal hat das Wort "ich" für Sie weniger Bedeutung als das Wort "wir", denn Sie neigen dazu, eher in kollektiven als in individuellen Begriffen zu denken. Soziologie und Psychologie wären interessant für Sie, weil Sie von dem, was in den Menschen vorgeht, fasziniert sind. Daher könnte es Ihnen Spaß machen, mit Theorien zu arbeiten, die die Geheimnisse des menschlichen Verhaltens zu verstehen helfen. Sie spüren intuitiv, wie kollektive Massenbewegungen funktionieren, und Sie wären ein hervorragender Gruppenleiter oder Manager. Sie haben das, was man die "Nähe zum Volk" nennt - Sie sind an allen möglichen unterschiedlichen Menschen interessiert und finden immer einen Weg, Ihre Vorstellungen in einer Sprache auszudrücken, die eher klar und verständlich als obskur und technisch klingt. Sie könnten im Geschäftsleben, in der Wirtschaft oder im politischen Bereich erfolgreich sein, vorausgesetzt, Sie haben das Gefühl, dass Sie anderen etwas Positives zu bieten haben und nicht nur eine Menge Geld scheffeln wollen. Wenn Sie viel Geld verdienen, verwenden Sie vermutlich einen großen Teil davon für wohltätige Zwecke oder unterstützen Institutionen, die anderen Menschen Hilfe anbieten. Sie sind zutiefst davon überzeugt, dass die Dinge eher ge-



teilt als nur von einer einzelnen Person gehortet werden sollten. Sie wären ein ausgezeichnete Pädagoge, weil Sie Freude daran haben, das Denken anderer Leute anzuregen und den Menschen dabei zu helfen, sich besser zu verstehen. Machen Sie Ihre humanitären Interessen und Neigungen zur Grundlage für Ihren beruflichen Weg.

Bringen Sie den Geist des Prometheus unter die Menschen

Prometheus ist die mythische Figur, die das Feuer der Götter stahl, um es den Menschen zu deren Fortschritt zu bringen. Dieser prometheische Geist schlummert in Ihnen. Sie haben das Gefühl, dass menschliche Wesen über große Potentiale verfügen, die sie nicht leben. Deshalb sind Sie bereit, in Randbereichen zu arbeiten und unkonventionell zu denken und sich auch so zu verhalten, wenn Sie damit diese Potentiale wecken können. Sie müssen für andere arbeiten - nicht unbedingt im wörtlichen Sinn, dafür sind Sie in Ihrem Denken etwas zu unabhängig. In einer hierarchischen Institution oder Organisation fühlen Sie sich kaum wohl; Sie dienen anderen eher im Hinblick auf die Evolution der Menschheit und zwar auf materieller, emotionaler, intellektueller und spiritueller Ebene. Ihre berufliche Erfüllung hängt mit Ihrem Wissen zusammen, dass Sie Teil einer größeren Einheit sind, und mit dem Gefühl, Ihre besonderen Talente für eine bessere Zukunft der Menschheit einzusetzen. Ob Sie sich nun für Ihre eigene Gemeinde engagieren und Projekte fördern, die Menschen in Not helfen, oder sich einer großen Organisation oder Bewegung anschließen, die Veränderungen auf nationaler oder ökonomischer Ebene anstrebt. Sie wären niemals zufrieden mit einem Job, der Ihnen zwar materielle Sicherheit bietet, aber keine tiefere Bedeutung hat und nicht in einem größeren Zusammenhang mit dem Leben auf dieser Erde steht. Geben Sie Ihrem Idealismus ein Fundament, indem Sie Ihre Fähigkeiten nutzen und eine entsprechende Ausbildung absolvieren, und finden Sie die richtige Organisation, die Ihre Ideale, von denen Sie so sehr überzeugt sind, widerspiegelt.



- - -

Kapitel IV

Seine Grenzen kennen

Ihre inneren Begrenzungen zu erkennen, kann Ihnen dabei helfen, Ihre Energie in die für Sie günstigste Richtung zu lenken und die größtmögliche Erfüllung in Ihrer Arbeit zu finden. Alle Menschen haben ihre Begrenzungen. Wir sollten sie aber nicht als "Fehler" oder "Versagen" auffassen, sondern als unvermeidliche Kehrseite unserer Stärken. Kein Mensch kann alles. Wenn Sie in sich selbst erkennen,

wo wichtige Charaktereigenschaften Ihre Fähigkeit auf eine bestimmte Tätigkeit einschränken und Ihnen damit die Freude verderben, trägt diese Erkenntnis nicht nur zum Aufbau Ihres Selbstvertrauens bei, sondern verhilft Ihnen gleichzeitig dazu, sich selbst besser kennenzulernen. Manchmal müssen wir einfach Dinge ausprobieren, um zu erkennen, in welchen Bereichen wir unentwickelt oder ungeeignet für einen bestimmten Lebensbereich sind, oder wofür wir einfach kein Interesse aufbringen können. Druck von seiten der Familie oder Gleichaltrigen kann uns dazu antreiben, etwas werden zu wollen, was wir einfach nicht sind. Wir können viel Zeit und Energie verschwenden, wenn wir die Erwartungen anderer erfüllen wollen und an einer bestimmten Art von Arbeit festhalten, die uns nicht liegt. Ganz wichtig ist, sich klar zu machen, dass wir hier zwar an unsere Grenzen gelangen, diese aber keinesfalls unwiderrufliche Charakter-schwächen anzeigen. Hart an den eigenen Begrenzungen zu arbeiten, kann unser Selbstvertrauen stärken. Manchmal entdecken wir auf diese Weise sogar echte Talente, die hinter dem verborgen waren, was wir oberflächlich als Blockade oder Schwierigkeit erlebt haben. Es liegt an Ihnen, zu erkennen, an welchen Begrenzungen Ihres Charakters Sie arbeiten oder welche Sie einfühlsam akzeptieren sollten, vielleicht ist aber beides notwendig.

Lernen Sie, den Augenblick zu genießen

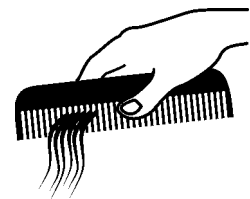
Ihre stärkste Begrenzung im Hinblick auf Ihren Beruf hängt mit Ihrer größten Stärke zusammen: mit Ihrer tiefen Verpflichtung, einer höheren Realität zu dienen. Diese Verpflichtung gibt Ihrem Berufsleben Bedeutung, so dass Sie das Gefühl haben, einen nützlichen Beitrag zur Evolution der Menschheit zu leisten. Vielleicht vergessen Sie aber manchmal, dass Freude, Vergnügen und die Fähigkeit, im Augenblick zu leben, auch Teil des Lebens sind. Sie können äußerst ernsthaft sein. Manchmal geht das soweit, dass Sie die normalen, alltäglichen Freuden, die für manche Leute den Sinn des Lebens darstellen, völlig verleugnen. Wenn Sie das zu weit treiben, kritisieren und bewerten Sie vielleicht Kollegen und Kolleginnen, die nicht das gleiche Maß an Hingabe aufbringen wie Sie. Versuchen Sie, die Dinge etwas leichter zu nehmen. Vermeiden Sie, allzu dogmatisch zu sein und anzunehmen, dass es nur einen Weg gibt, wie immer auch Ihre Weltsicht oder Ihre Lebensphilosophie aussehen mag. Wenn Sie in einem helfenden Beruf arbeiten und zu dogmatisch an die Dinge herangehen, besteht die Gefahr, dass Sie den Menschen, die Ihre Hilfe suchen, Ihre Überzeugungen aufzwingen wollen. Wenn Sie in einer Gruppe oder einer Organisation tätig sind, fühlen Sie sich vielleicht dazu aufgerufen, diejenigen zu "bekehren", die noch nicht erleuchtet sind, was sich als sehr nervenaufreibend für Ihren Kollegenkreis erweisen kann. Sie sind ein aufrichtiger Mensch und Ihre Motive und Ihr Engagement sind zweifellos in Ordnung. Zu bezweifeln ist allerdings, dass die höhere Realität, die Sie anstreben, Ihnen die Freude am irdischen Le-



ben verbietet. Sie sollten einen kreativen Ausgleich zwischen Ihren Idealen und Ihrer Fähigkeit, die alltäglichen Freuden des Lebens zu genießen, finden. Vielleicht übernehmen Sie auch zuviel Verantwortung und laden sich zuviel auf. Sie können nicht jeden retten, und auch nicht die ganze Welt in einem einzigen Leben verändern. Gehen Sie achtsam mit den Grenzen Ihrer Zeit und Energie um, und vermeiden Sie rigides Denken um jeden Preis. Sie müssen nicht auf eine Weise, die sich schmerzhaft auf Ihr körperliches und seelisches Wohlbefinden auswirkt, beweisen, dass Sie ein guter Mensch sind.

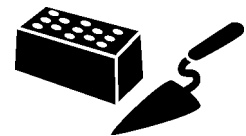
Schätzen Sie Ihren kreativen Selbstausdruck

Sie sind bereit, eine Menge Anstrengung und Energie aufzubringen, um Ihren Idealen zu dienen. Sie wollen, dass Ihr Leben nützlich und produktiv ist und Sie Ihren Teil zur Evolution der Menschheit beitragen. Das ist eine wunderbare Eigenschaft. Leider vergessen Sie manchmal, dass Sie auch kreative Fähigkeiten besitzen, die nur um der reinen Freude willen ausgedrückt werden wollen. Sie können nicht bloß arbeiten und dienen. Es gibt eine Seite in Ihnen, die phantasievoll und kindlich ist, liebevoll verbunden mit einer inneren Landschaft, die von romantischen Märchenfiguren bevölkert ist. Wenn Sie irgendeine künstlerische Fähigkeit besitzen, ist es sehr wichtig, dass Sie sie wertschätzen und versuchen, sie weiterzuentwickeln, damit Sie sie in Ihr Berufsleben integrieren können. Wenn möglich, sollten Sie dafür sorgen, dass Sie jeden Tag oder jede Woche genügend Zeit haben, in diese verspielte, kreative Welt einzutauchen. Auch wenn Sie keine spezielle Ausbildung im Zeichnen, Schreiben oder Musizieren besitzen, könnten Sie enormen Spaß daran haben. Solchen Dingen müssen Sie sich immer wieder widmen, um Ihren Geist zu erfrischen und sich daran zu erinnern, dass zum Leben neben harter Arbeit auch Vergnügen gehört. Versuchen Sie, die verantwortliche und die kindliche Seite in sich miteinander zu verbinden. Zusammen stellen diese beiden Seiten eine außerordentlich kreative Kombination dar. Wenn Sie Ihre verspielte, phantasievolle Seite zugunsten eines Ideals von Selbstaufopferung unterdrücken, werden Sie vermutlich eine Menge Ärger in sich aufstauen und starken Neid auf die Menschen empfinden, die es sich manchmal einfach gestatten, Freude am Leben zu haben. Sie besitzen eine kraftvolle Intuition und fürchten vielleicht, dass diese Ihre materielle Sicherheit gefährden könnte. Sie neigen dazu, Offenbarungen aus der inneren Welt auf sehr strukturierte Weise zu erfassen. Manchmal fallen diese Strukturen zu rigide aus. Intuition ist nicht nur im spirituellen, sondern auch im künstlerischen Bereich hoch wirksam. Daher könnte es wichtig für Sie sein, neben den Strukturen, in denen Ihr Glaubenssystem eingebettet ist, flexiblere Ausdrucksmittel zu finden. Versuchen Sie, lockerer zu werden, und lernen Sie, den kreativen Selbstausdruck um seiner selbst willen zu schätzen.



Sich selbst aufzuopfern, ist nicht immer die beste Idee

Sie besitzen eine zutiefst religiöse Natur und sind sehr empfindsam für das Leiden in der Welt. Sie möchten gern auf die eine oder andere Weise dienstbar sein, weil Sie hinter der offensichtlichen Ungerechtigkeit und Härte des Lebens eine höhere Realität spüren. Vermutlich fühlen Sie sich deshalb zu einem heilenden oder helfenden Beruf hingezogen. Wenn Sie sich in einem solchen Bereich engagieren, ist es nicht nur sehr wichtig für Sie, dass Sie Ihre körperlichen und seelischen Grenzen erkennen, sondern auch Ihr Recht, das Leben als Individuum zu genießen. Sollten Sie sich ständig nur für andere aufopfern, werden Sie körperlich und seelisch oft erschöpft sein und in einen Zustand der Desillusionierung geraten, weil Sie mehr Leid sehen, als Sie heilen können. Denken Sie daran, dass Sie nicht alle Krankheiten dieser Welt alleine heilen können und auch denen nicht helfen können, die sich nicht selbst helfen wollen. Es ist wichtig für Sie, das zu lernen, wie hart oder egoistisch dieser Vorschlag auch klingen mag. Es gibt Sie nur einmal, und es wäre klüger, wenn Sie Ihre Energie da einsetzen, wo sie am meisten gebraucht und am produktivsten ist, statt sie zu verschwenden oder von anderen ausnutzen zu lassen. Welche Ideale Sie auch hegen mögen und was immer Ihre spirituelle Philosophie ist, es ist sehr unwahrscheinlich, dass irgendein Gesetz von Ihnen fordert, dass Sie auf Ihre persönliche Zufriedenheit und Ihr Vergnügen verzichten müssen. Sollten Sie trotzdem davon überzeugt sein, wäre es ratsam, sich die unbewussten Motive anzuschauen, die sich hinter einer solchen Weltanschauung verbergen. Da Sie sich so sehr um andere sorgen, sind Sie anfällig für Verletzungen. Sie brauchen deutliche Grenzen und eine gesunde Dosis Selbstschutz. Sie sind auch deshalb so verletzlich, weil Sie im Hinblick auf die Menschen, mit denen Sie zusammenarbeiten, nicht immer Ihre Vision mit der Realität in Einklang bringen können. Eine klare - nicht zynische - Einschätzung des Charakters anderer Leute kann Ihnen helfen, sich gegen Ausbeutung zu schützen und dafür zu sorgen, dass Sie sich mit Ihrer Arbeit wohlfühlen, anstatt ausgelaugt oder ungerecht behandelt zu werden.



- - -

Kapitel V

Zusammenarbeit mit anderen

Einer der wichtigsten Faktoren, den Sie im Hinblick auf Ihre berufliche Richtung beachten sollten, ist die Frage, wie gut oder weniger gut Sie mit anderen zusammenarbeiten. Jeder Mensch hat seine eigene Art, wie er berufliche Beziehungen gestaltet. Jeder hat unter-

schiedliche Bedürfnisse und Ansprüche; und jeder braucht ein unterschiedliches Maß an Rückzugsmöglichkeiten oder an Teamarbeit. Wir alle gehen auch unterschiedlich mit Gleichaltrigen oder Autoritätspersonen um. Es gibt keine "normale" Art, mit anderen umzugehen. Es ist sehr wichtig, dass Sie verstehen, was gerade Sie unbedingt brauchen, damit Sie Ihre Fähigkeiten in bestmöglicher Weise erweitern können. Viele spezielle Themen, die mit Ihrer Interaktion am Arbeitsplatz zu tun haben, wurden schon in den vorangegangenen Kapiteln behandelt; der folgende Absatz ist eher eine Zusammenfassung grundlegender Bedürfnisse, die Sie bei Ihrer Entscheidung für eine berufliche Richtung berücksichtigen sollten.

Akzeptieren Sie auch Menschen, die eine andere Vision haben

Die Hingabe an Ihre Ideale verleiht Ihnen Mut, Entschlossenheit und die Bereitschaft, sich mit ganzem Herzen dem Wohle anderer zu widmen. Sie sind in Hochform, wenn Sie Ihre Ideale teilen und sich an einer Arbeit beteiligen können, die Ihnen das Gefühl gibt, Teil von etwas Umfassenderem zu sein, und die Ihnen ermöglicht, gemeinsam mit anderen zur Evolution der Gemeinschaft beizutragen. In einer solchen Umgebung können Sie Ihren Kollegen und Kolleginnen großzügig und selbstlos Ihre Unterstützung anbieten. Außerdem sind Sie bereit, viele Schwächen und Fehler bei Ihren Mitarbeitern und Mitarbeiterinnen zu akzeptieren, so lange Sie davon überzeugt sind, dass sie von der gleichen Vision motiviert sind, wie Sie selbst. Es könnte Ihnen jedoch schwerfallen, Verständnis für die Menschen aufzubringen, die nicht wahrnehmen, was Sie sehen, und die Ihre Welt nicht teilen. Menschen zu begreifen, die nur auf ihre persönliche Befriedigung und den eigenen Erfolg ausgerichtet oder sehr materialistisch eingestellt sind, fällt Ihnen schwer. Das Problem ist, dass Sie nicht immer flexibel genug denken und deshalb anderen gegenüber, die andere Einstellungen und Standpunkte vertreten, intolerant werden. Aufgrund Ihrer Intensität ist Ihr Denken ab und zu festgefahren, und die Tatsache, dass man auf vielen Wegen zur Wahrheit finden kann, können Sie nur schwer akzeptieren.



Obwohl Sie am glücklichsten sind, wenn Sie wissen, dass Sie Ihre Vision mit anderen teilen können, ist es eher unwahrscheinlich, dass Sie die perfekte Arbeitssituation finden werden, in der jeder Einzelne genau die gleiche Weltansicht vertritt wie Sie. Menschen werden immer unterschiedlich sein, nicht nur, was ihre Überzeugungen angeht, sondern auch in Bezug darauf, wie sie dazu stehen. Sie müssen offener werden und bereit sein, die Menschen so zu akzeptieren, wie sie sind, anstatt sie an ihren spirituellen Überzeugungen zu messen. Viele Menschen sind vermutlich grundsätzlich anständig und gutherzig, trotzdem drücken sie ihre Vorstellungen und Ideen nicht in der gleichen Weise oder Sprache aus wie Sie. Versuchen Sie nicht, andere

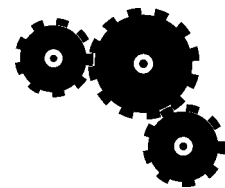
von Ihrer Sichtweise zu überzeugen. Das kann in Ihren Berufsbeziehungen zu Feindseligkeiten und Problemen führen - und die moralische Grundlage für solche Versuche ist ohnehin fragwürdig. Der Glaube an Ihre Überzeugungen ist für Sie zwar passend, trifft aber möglicherweise nicht auf andere zu. Obwohl es für Sie nur eine Wahrheit geben mag, muss sie nicht dem entsprechen, was die Herzen anderer Menschen anrührt. Manchmal bewerten Sie andere wirklich zu nüchtern. Besonders, wenn sie sich nicht so verhalten, wie Sie sich das wünschen oder wenn sie ihre Wahrnehmungen nicht in "Ihrer" Sprache ausdrücken, werden Sie äußerst kritisch. Mehr Toleranz und Flexibilität und die Bereitschaft, sich auch einmal zu irren, kann Ihnen dabei helfen, wärmere und aufrichtigere Beziehungen mit Arbeitskollegen und -kolleginnen einzugehen, selbst wenn sie ihre Ziele und Ideale anders zum Ausdruck bringen als Sie.

- - -

Kapitel VI

Was Erfolg wirklich für Sie bedeutet

Wenn Menschen von "Erfolg" sprechen, meinen sie grundsätzlich eine wichtige Position in den Augen der Welt oder einen Beruf, der viel Geld einbringt, mit all den materiellen Vorzügen und Vergnügungen, die das mit sich bringt. Erfolg im tieferen Sinn von Berufung ist aber eine ausgesprochen individuelle Angelegenheit und von Mensch zu Mensch sehr verschieden. Erfolg bedeutet also für jeden etwas anderes und ist auf einer tieferen Ebene mit der Fähigkeit des Einzelnen verbunden, in der äußeren Welt die Werte und Ideale zum Ausdruck zu bringen, die in der inneren Welt am bedeutsamsten sind. Unter diesem Blickwinkel betrachtet, muss Erfolg überhaupt nichts mit Geld oder Status zu tun haben; er hängt vielmehr von innerer Treue und Integrität ab und zeigt mehr die wahre Individualität als einen allgemeinen Konsens, der auf oberflächlichen sozialen oder materiellen Belangen beruht.



Erfolg muss für Sie die Anstrengung reflektieren, Ordnung in Ihre innere und äußere Welt zu bringen. Obwohl Ihnen auch die materielle Wirklichkeit wichtig ist, können materieller Erfolg, Status oder eine Spitzenposition Sie nicht wirklich motivieren. Tief in Ihrem Herzen sind Sie ein Handwerker, ob Sie nun tatsächlich mit grobstofflicher Materie oder der menschlichen Seele oder dem Körper arbeiten. Ihr Geist drängt Sie dazu, zu integrieren, zu verfeinern und zu heilen. Diese Art von beruflicher Tätigkeit brauchen Sie, um das Gefühl zu haben, ein sinnvolles Leben zu führen. Das Wissen, nützlich zu sein, spielt eine grundlegende Rolle dabei, dass Sie sich tatsächlich als

erfolgreich erleben. Sie müssen davon überzeugt sein, dass Ihr Leben einen praktischen Zweck erfüllt oder einer höheren Realität dient, an die Sie glauben. Mehr als viele andere Menschen sind Sie in der Lage, Arbeit um ihrer selbst willen zu lieben. Denn sie verhilft Ihnen dazu, sich mit den tieferen Rhythmen des alltäglichen Lebens und den umfassenderen Mustern verbunden zu fühlen, von denen Sie instinktiv wissen, dass Ihr Leben darin eingebettet ist. Auch Integrität ist außerordentlich wichtig für Sie: Sie müssen eher Ihrem inneren Ideal folgen, statt lediglich aus Sicherheitsgründen und wegen materieller Vorteile der äußeren Welt zu dienen.

Eine gewisse Zurückhaltung und ein Mangel an Selbstvertrauen könnten dazu führen, dass Sie Ihre Fähigkeiten unterschätzen. Ihre Angst, zu "egoistisch" oder selbstbewusst zu sein, lässt Sie vielleicht Ihre Ziele zu niedrig ansetzen. Ihre Ängste können aber auch einem sehr positiven Zweck dienen, vorausgesetzt, Sie unterdrücken Ihr Bedürfnis nach Selbstaussdruck wegen Ihrer vielen Selbstzweifel nicht. Ihre Neigung, Ihre selbstbewussten Seiten nicht zu zeigen, könnte Sie sensibler für die Bedürfnisse und Rechte der Menschen machen, mit denen Sie zusammenarbeiten. Ihre Unsicherheit in Bezug auf Ihr Recht, ein "besonderer" Mensch zu sein, könnte Sie dazu anregen, immer ehrlich und authentisch mit dem zu sein, was Sie zu bieten haben. Ihr starkes Bedürfnis nach Selbstaussdruck, das von Unsicherheit begleitet wird, könnte zur Entwicklung höchst individueller Fertigkeiten beitragen, die Ihnen tatsächlich das Recht geben, sich als etwas Besonderes zu fühlen, selbst wenn Sie der größeren Einheit dienen, zu der Sie gehören.

Sie müssen mit Ihrem Beruf Verbindungen schaffen: heilen, was zerstört ist, integrieren, was uneinheitlich ist, und alles, was verdorben, missachtet und verfallen ist, wieder effektiv nutzbar machen. Vielleicht tun Sie das mit Dingen, mit Gebäuden, dem Körper, der Seele, der Natur, oder im Tier- und Pflanzenreich. Eine wahre Berufung muss Ihnen ermöglichen, Ihrer unmittelbaren Umgebung die Ordnung und Harmonie zu schenken, die das Fundament allen Seins ist.



FÜR DIESES BERUFS-HOROSKOP VERWENDETE DATEN

Name: **Bob Dylan** (männlich)

Geburtsdatum: **24. Mai 1941**

Ort: **Duluth, MN (US)**

Lg: **92w06** Br: **46n47**

Uhrzeit: **21:05**

Weltzeit: **03+05**

Sternzeit: **13:05:51**

Methode: **Liz Greene**

Häuser: **Placidus**

9. Dezember 2025

Planetenstellungen

Planet	Zeichen	Grad		Bewegung
☉ Sonne	Zwillinge	3♐30'47	in Haus 6	direkt
☾ Mond	Stier	21♉30'46	in Haus 5	direkt
☿ Merkur	Zwillinge	23♐02'40	in Haus 7	direkt
♀ Venus	Zwillinge	12♐59'08	in Haus 6	direkt
♂ Mars	Fische	5♋58'49	in Haus 2	direkt
♃ Jupiter	Stier	29♉40'09	in Haus 5	direkt
♄ Saturn	Stier	20♉04'48	in Haus 5	direkt
♅ Uranus	Stier	26♉37'47	in Haus 5	direkt
♆ Neptun	Jungfrau	24♍56'44	in Haus 9	rückläufig
♇ Pluto	Löwe	2♌22'17	in Haus 8	direkt
♁ Mondknoten	Jungfrau	28♍32'23	in Haus 9	rückläufig
♄ Chiron	Krebs	27♋50'55	Ende von Haus 7	direkt

Planeten am Ende eines Hauses werden im nächsten Haus gedeutet.

Häuserstellungen

Azendent	Schütze	20♏20	Deszendent	Zwillinge	20♐20
2. Haus	Steinbock	28♐47	8. Haus	Krebs	28♋47
3. Haus	Fische	12♋41	9. Haus	Jungfrau	12♍41
Imum Coeli	Widder	17♈51	Medium Coeli	Waage	17♎51
5. Haus	Stier	13♉05	11. Haus	Skorpion	13♏05
6. Haus	Zwillinge	2♐43	12. Haus	Schütze	2♏43

Wichtige Aspekte

Son Konj Ven 9°28	Mer Quad Nep 1°54	Sat Trig Mkn 8°28
Son Quad Mar 2°28	Mer Quad Mkn 5°30	Ura Trig Nep 1°41
Son Konj Jup 3°51	Ven Quad Mar 7°00	Ura Sext Plu 5°44
Son Konj Ura 6°53	Mar Quad Jup 6°19	Ura Trig Mkn 1°55
Son Trig Nep 8°34	Mar Quad Ura 9°21	Ura Sext Chi 1°13
Son Sext Plu 1°08	Jup Konj Sat 9°35	Nep Konj Mkn 3°36
Son Trig Mkn 4°58	Jup Konj Ura 3°02	Nep Sext Chi 2°54
Son Sext Chi 5°40	Jup Trig Nep 4°43	Plu Sext Mkn 3°50
Mon Konj Jup 8°09	Jup Sext Plu 2°42	Plu Konj Chi 4°31
Mon Konj Sat 1°26	Jup Trig Mkn 1°08	Mer Opp Asz 2°43
Mon Konj Ura 5°07	Jup Sext Chi 1°49	Ven Opp Asz 7°21
Mon Trig Nep 3°26	Sat Konj Ura 6°33	
Mon Trig Mkn 7°02	Sat Trig Nep 4°52	

Die Zahlen sind die Orbes, d.h. die Abweichungen vom exakten Winkel.